

«УТВЕРЖДЁН»

постановлением администрации города Тулы

от «__» _____ 20__ № _____

**Российская Федерация
Муниципальное образование город Тула**

**ПРОЕКТ ПЛАНИРОВКИ ТЕРРИТОРИИ
реконструкции ул.1-я Песчаная и
ул.Комбайновая в Пролетарском районе
г.Тулы**

(основная часть)

НАИМЕНОВАНИЕ ПРОЕКТИРОВЩИКА:

**Общество с ограниченной ответственностью
«Тульский городской центр градостроительства и
землеустройства»**

Директор



В.В.Зайвый

СОСТАВ ПРОЕКТА МЕЖЕВАНИЯ ТЕРРИТОРИИ

	Наименование частей проекта межевания территории
1	Чертеж границ зон планируемого размещения линейных объектов
2	Положение о размещении линейных объектов

Проект планировки территории в границах элемента планировочной структуры выполнен на основании ст.42 Градостроительного кодекса РФ.

В проекте планировки территории разрабатывается зона планируемого размещения (реконструкции) линейного объекта ул. 1-я Песчаная и ул.Комбайновая в Пролетарском районе г.Тулы.

1. Наименование и реквизиты документов, в соответствии с которыми составлен проект планировки территории.

- Сведения государственного кадастра недвижимости о земельных участках в кадастровом квартале 71:30:030215; 71:30:030217; 71:30:030218 в виде кадастровых планов территории.

- Правила землепользования и застройки муниципального образования город Тула, утвержденные решением Тульской городской Думы от 23.12.2016 № 33/839.

- Генеральный план муниципального образования город Тула, утвержденный решением Тульской городской Думы от 23.12.2016 № 33/838.

- Нормативы градостроительного проектирования муниципального образования город Тула, утвержденные решением Тульской городской Думы от 23.12.2015 №19/503.

- Закон Тульской области от 22.07.2010 № 1465-ЗТО «Об установлении границ административно-территориальных единиц-районов в городе Туле».

- Градостроительный кодекс Российской Федерации от 29.12.2004г. №190-ФЗ.

- Земельный кодекс Российской Федерации от 25.10.2001 №136-ФЗ.

- Постановление администрации города Тулы от 13.10.2014 №3204 «Об утверждении проекта линий градостроительного регулирования в городе Туле».

2. Наименование, основные характеристики (категория, протяженность, проектная мощность, пропускная способность назначение планируемых для размещения линейных объектов)

Таблица №1

№ п/п	Наименование линейного объекта	Категория	Протяженность	Нагрузки потребления
1.	Улично-дорожная сеть (ул.1-я Песчаная и ул.Комбайновая)	местного значения	1,427 км	Расчет на рабочей стадии проектирования

3. Перечень субъектов Российской Федерации, перечень муниципальных районов, городских округов в составе субъектов Российской Федерации, перечень поселений, населенных пунктов, внутригородских территорий городов федерального значения, на территориях которых устанавливаются зоны планируемого размещения линейных объектов

Реконструируемый участок автомобильной дороги ул. 1-я Песчаная и ул.Комбайновая находится в восточной части г. Тулы, в Пролетарском районе между ул. Кутузова и ул. Ложевая. Протяженность реконструируемого участка составляет 1,427км.

Реконструируемая улица, представляет из себя проселочную дорогу с покрытием из гравия. Дорожная одежда представлена механической смесью шлака, песка, суглинка и строительного мусора.

Начало участка реконструкции ул. 1-я Песчаная и ул.Комбайновая в г.Туле соответствует кромке проезжей части ул.Кутузова. Конец участка реконструкции соответствует кромке проезжей части ул.Ложевая. Протяжение реконструируемого участка – 1,427 км.

Территория участка работ представляет собой зону индивидуальной жилой застройки с примыкающей к ней незастроенной территорией вдоль ручья Щегловский.

Плотность застройки территории – средняя. Уровень развития сети инженерных коммуникаций на территории объекта – высокий. Растительность представлена группами деревьев и кустарника.

4. Предельные параметры разрешенного строительства, реконструкции объектов капитального строительства, входящих в состав линейных объектов в границах зон их планируемого размещения

Категория проектируемой улицы – улица местного значения.

Параметры проектируемых улиц приняты в соответствии с СП 34.13330.2012 «Автомобильные дороги», СП 42.13330.2011 «Градостроительство. Планировка и застройка городских и сельских поселений».

Для улиц местного значения в жилой застройке:

- ширина полосы движения - 3,00 м;
- число полос движения - 2;

Для обеспечения пешеходного движения вдоль дороги предусмотрено строительство тротуаров. Ширина тротуаров - 1,5 м.

Общая протяженность участка дороги в границах проекта – 1,427 км.

5. Информация о необходимости осуществления мероприятий по защите сохраняемых объектов капитального строительства (здание, строение, сооружение, объекты, строительство которых не завершено), существующих и строящихся на момент подготовки проекта планировки территории, а также объектов капитального строительства, планируемых к строительству в соответствии с ранее утвержденной документацией по планировке территории, от возможного негативного воздействия в связи с размещением линейных объектов

Охранные зоны существующих объектов капитального строительства приняты в соответствии:

- Постановление Правительства РФ от 9 июня 1995 г. N 578 "Об утверждении Правил охраны линий и сооружений связи Российской Федерации";
- Постановление Правительства Российской Федерации от 20 ноября 2000 года № 878 "Об утверждении Правил охраны газораспределительных сетей";
- Постановление Правительства Российской Федерации от 24 февраля 2009 года № 160 "О порядке установления охранных зон объектов электросетевого хозяйства и особых условий использования земельных участков, расположенных в границах таких зон".

6. Информация о необходимости осуществления мероприятий по сохранению объектов культурного наследия от возможного негативного воздействия в связи с размещением линейных объектов

В границах проекта планировки территории объекты культурного наследия отсутствуют.

7. Информация о необходимости осуществления мероприятий по охране окружающей среды

7.1. Мероприятия по охране атмосферного воздуха

В период эксплуатации проектируемого объекта устанавливаются нормативы предельно допустимых выбросов загрязняющих веществ в атмосферу.

Предложения по установлению предельно допустимых выбросов вредных веществ разработаны в соответствии с ГОСТом 17.2.3.02-78 «Охрана природы. Атмосфера. Правила установления допустимых выбросов вредных веществ промышленными предприятиями» и разделом 8 ОНД – 86. На основании анализа результатов расчета рассеивания вредных веществ в приземном слое атмосферы, предельно допустимые выбросы от проектируемого объекта предлагается установить на уровне фактических

(выбросов загрязняющих веществ в атмосферу при эксплуатации проектируемого объекта).

7.2. Мероприятия по охране рациональному использованию водных ресурсов

В период проведения строительных работ рассматриваемого объекта на хозяйственно-бытовые нужды используется привозная вода питьевого качества.

Бытовые стоки, образующиеся на проектируемом объекте в период проведения строительных работ, собираются в биотуалет и по мере накопления вывозятся.

7.3. Мероприятия по охране и рациональному использованию земельных ресурсов

При строительстве и эксплуатации проектируемых объектов необходимо вести контроль за состоянием почвенного покрова в зоне воздействия объектов:

- контроль за состоянием почвенного покрова в зоне воздействия объекта;
- контроль за механическим нарушением почвенного покрова при производстве строительных работ.

Для своевременного обнаружения нерегламентированных воздействий необходимо вести визуальный контроль за загрязнением почвы. При обнаружении загрязнения почвенного покрова контроль проводится до полной ликвидации последствий загрязнения. Визуальный метод контроля заключается в осмотре территории намеченных пунктов мониторинга, регистрации мест нарушений и загрязнений земель и т.д. При визуальном осмотре местности фиксируются физические изменения - подтопление, дефляция почв, эрозия.

8. Информация о необходимости осуществления мероприятий по защите территории от чрезвычайных ситуаций природного и техногенного характера, в том числе по обеспечению пожарной безопасности и гражданской обороне

8.1 Перечень мероприятий по защите территорий от чрезвычайных ситуаций природного и техногенного характера

Осуществления мероприятий по защите территории от чрезвычайных ситуаций природного и техногенного характера для данной территории не требуется.

8.2. Обеспечение пожарной безопасности

При реконструкции дороги предусматриваются конструктивные, объемно-планировочные и инженерно-технические решения, обеспечивающие в случае пожара:

- возможность эвакуации людей до наступления угрозы их жизни и здоровью вследствие воздействия на них опасных факторов пожара (ОФП);
- возможность доступа личного состава пожарных подразделений и подачи средств пожаротушения к очагу пожара, а также проведения мероприятий по спасению людей и материальных ценностей;
- уменьшение времени на локализацию и ликвидацию пожара;
- недопущение возникновения и развития пожара.

Кадастровый инженер

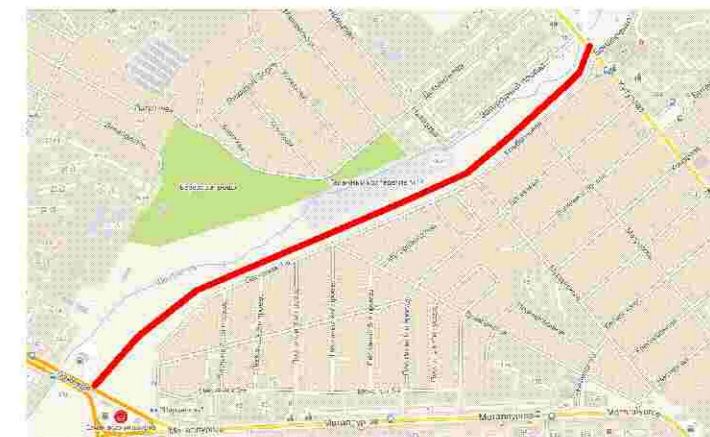


Е.А.Шаховцева

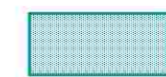


Проект планировки территории реконструкции ул.1-я Песчаная и ул.Комбайновая в Пролетарском районе г.Тулы



Ситуационная схема



Условные обозначения

-  зона планируемого размещения линейного объекта
-  ось линейного объекта
-  красная линия

общество с ограниченной ответственностью
"Тульский городской центр градостроительства и землеустройства"

Директор _____ В.В.Зайвый

Кад. инженер _____ Е.А.Шаховцева

Итого
пронумеровано _____
прошнуровано и скреплено печатью _____ листов
Исполнитель _____
« _____ » _____ 20 ____ г.

